

31/10/2024

מכרז פומבי מס 12/24

המזמין: מועצה מקומית חורפיש

המכרז: שיפוץ ופיתוח בית קברות נוצרי - חורפיש

פגישת הבהרות וסיור קבלנים: יתקיימו ביום שלישי 12/11/2024
שעה 11:00 במשרדי הרשות.

• ההשתתפות חובה בסיור הקבלנים.

מחיר המכרז – על כל משתתף שיהיה מעוניין לגשת למכרז לרכוש את
מסמכי ונספחיו תמורת סכום של 500 ₪.

מועד אחרון להגשת הבקשות הוא: יום חמישי 05/12/2024 שעה 16:00.

תנאים:

- א. על המשתתף לעמוד בין היתר בתנאים שלהלן:
 1. להיות עוסק מורשה, יחיד או תאגיד ולנהל ספרים כחוק.
 2. יש לצרף להצעה אישור על ניהול פנקסי חשבונות ורשומות לפי חוק עסקאות גופים ציבוריים (אכיפת ניהול חשבונות ותשלום חובות מס) התשל"ו-1976 וכן אישור לצורך ניכוי מס בתוקף.
 3. להיות רשום בפנקס הקבלנים לעבודות הנדסה בנאות, תשכ"ט-1969 סמל 100 ובסיווג ג 1, יש לצרף להצעה רישיון קבלן לעבודות הנדסה בנאות בתוקף.
 4. להיות בעל ניסיון מוכח בתחום העבודות הנ"ל, יש לצרף להצעה המלצות ואישורים המוכיחים זאת ככל שיש לרבות רשימת פרויקטים שביצע כולל פרטי המזמינים.
 5. על המשתתף להגיש ערבות בנקאית אוטונומית ללא תנאי לטובת המועצה בסך ₪17,000 בתוקף עד 05/03/2025.
 6. מסירת ההצעות למועצה באופן אישי עד יום חמישי 05/12/2024 שעה 16:00 בתיבת המכרזים אשר במשרד מזכיר המועצה.
 7. המועצה לא מתחייבת לקבל את ההצעה הזולה ביותר או כל הצעה אחרת.
 8. זמן ביצוע העבודה עד 3 חודשים מיום מתן צוו התחלת עבודה.
 9. ליתר פרטים נא לצור קשר עם מהנדס המועצה מר ירון ספא נייד: 050-7336583, מייל: il.handasa@lch.org
 10. אפשר לעיין בחומר המכרז באתר המועצה [/https://lch.org.il](https://lch.org.il) במכרזים.
- החומר באתר לצורך עיון בלבד ולא להגשה.

אנוור עאמר
ראש מ.מ. חורפיש
בכבוד רב
אנוור עאמר - ראש מ.מ. חורפיש





מועצה מקומית חורפיש

מכרז מס' / 12/24

הסכם / מכרז זה מתייחס
שיפוץ ופיתוח
בית קברות נוצרי
חורפיש

גוש 19464 חלקה 25-26





רשימת אחריות

מס' סד'	תאור	איש הקשר /תפקיד	פל	מייל
1	ניהול והתקשרות המכרז	מועצה מקומית חורפיש	<u>04-907-6-908</u>	<u>handasa@lch.org.il</u>
2	ניהול ופיקוח המועצה	ירון ספא מהנדס המועצה	<u>050-7-336-583</u>	<u>handasa@lch.org.il</u>
3	תכנון	שריף גדבאן רמא הגליל הנדסה	<u>052-8-986-785</u>	<u>רמא הגליל הנדסה</u> <u>rma9574391@gmail.com</u>



מועצה מקומית חורפיש

מכרז מספר : 12/24

שיפוץ ופיתוח בית קברות נוצרי חורפיש

מועצה מקומית חורפיש מכריזה בזה על רצונה לקבל הצעות מקבלנים רשומים בשיטת המעטפה הסגורה לביצוע העבודות הנ"ל בחורפיש :
על המשתתף לעמוד, בין היתר, בתנאים שלהלן :

1. להיות עוסק מורשה, יחיד או תאגיד ולנהל ספרים כחוק. יש לצרף להצעה אישור על ניהול פנקסי חשבונות ורשומות לפי חוק עסקאות גופים ציבוריים (אכיפת ניהול חשבונות ותשלום חובות מס) התשל"ו – 1976 וכן אישור לצורך ניכוי מס בתוקף.
2. להיות רשום בפנקס הקבלנים לפי חוק רישום קבלנים לעבודות הנדסה בנאיות, תשכ"ט – 1969, סמל 100 ובסיווג 1.1. יש לצרף להצעה רישיון קבלן לעבודות הנדסה בנאיות בתוקף.
3. להיות בעל ניסיון מוכח בתחום העבודות הנ"ל. יש לצרף להצעה המלצות ואישורים המוכיחים זאת ככל שיש לרבות רשימת פרויקטים שביצע כולל פרטי המזמינים.
4. לצרף להצעה ערבות בנקאית בלתי מותנית בסך 17,000 ₪ .
הערבות תהיה מחשבונו של המשתתף ובהתאם לנוסח שבמסמכי המכרז שהוא נוסח מחייב, והיא תהיה בתוקף עד ליום 05/03/2025 (כולל) .
חובה לצרף להצעה צילום שיק או אישור בנק בדבר פרטי החשבון ממנו נמשכה הערבות. ערבות שלא תמלא אחר התנאים הנ"ל תיפסל.
5. ביום שלישי בתאריך 12.11.2024 בשעה 11:00 ייערך סיור קבלנים באתר. המפגש יהיה במשרדי מחלקת ההנדסה. קבלן שלא ישתתף בסיור יהיה מנוע מלהשתתף במכרז .
6. באחריותו של הקבלן הזוכה להעסיק מטעמו כתנאי להתחלת הביצוע מהנדס ביצוע ומנהל עבודה מוסמך, ההתחשבות עם המועצה תבצע אך ורק דרך מהנדס, הקבלן ימסור את פרטיהם של מהנדס הביצוע ומנהל העבודה עם חתימתו על החוזה לרבות כתובות דואר אלקטרוני, פקס, מס' נייד ופרטים אחרים לצורך משלוח מכתבים ו/או מסמכים.
7. ניתן לרכוש את מסמכי המכרז במחלקת ההנדסה של המועצה בשעות העבודה הרגילות של המועצה תמורת סכום של 500 ₪ שלא יוחזר. יש לצרף להצעה העתק מן הקבלה בדבר רכישת המכרז. ניתן לעיין במסמכי המכרז באתר האינטרנט של המועצה www. lch.org.il תחת הלשונית מכרזים.
8. את ההצעות חתומות ובצירוף כל המסמכים יש להגיש במעטפה סגורה לידי מזכיר המועצה במשרדו בבניין המועצה וזאת עד יום חמישי בתאריך 05/12/2024 עד השעה 16:00 המסירה תהיה אישית ולא באמצעות הדואר.
9. מלבד העמידה בתנאי המכרז תביא המועצה בין יתר שיקוליה את ניסיון העבר של המשתתף ואת ניסיונו בביצוע עבודות דומות בכלל ועבור המועצה בפרט.



10. ההצעה תהיה בצורת מתן הנחה כללית (לא לפרקים או סעיפים)(ללא תוספת) מאומדן המצורף, יש לרשום את ההנחה הן במילים והן במספרים.
11. האמור לעיל בא להוסיף על האמור בחוברת המכרז.
12. על אף האמור במסמכי המכרז תנאי התשלום יהיו בהתאם להוראות חוק מוסר תשלומים לספקים, תשע"ז – 2017.
13. לבירורים נוספים ניתן להתקשר לטלפון 04-6743737 או לשלוח בקשת הבהרה לפקס 04-6740774.
14. בסיור הקבלנים תותר שאלות הבהרה שיופנו למתכנן ולמועצה, התשובות יועלו בכתב ויכללו במסמכי המכרז, שאלות ותשובות אלו יועברו בטרם הגשת ההצעה ולכל היאוחר 48 שעות מאז הסיור, יועברו לכלל הקבלנים המשתתפים במכרז ויחיבו את הזכיין בזמן הביצוע.
15. כל חריגה כל שהיא מכתב הכמויות מחייבת אישור מורשה חתימה (ר' מועצה /גזבר).

בכבוד רב,

**אנוור עאמר
ראש מ.מ חורפיש**



הוראות כלליות

- 1- ביצוע העבודה כפוף לתכנון ואו הוראות מהנדס המועצה או מי שהוסמך על ידו ולהחתמת החוזה ע"י הקבלן ומורשה החתימה במועצה.
- 2- כל שינוי ואו עבודה נוספת יבוצעו רק לאחר קבלת אישור מהנדס המועצה או מי שהוסמך על ידו בכתב אחרת לא ישולמו, עבודה שלא תמצא את ביטויה בכתב הכמויות תיקבע לפי המחירון הממשלתי דקל-מחירי קבלן ראשי בניכוי 15% , לא אותרה העבודה במאגרי המחירון, ייקבע מחירה ע"פ מחירון משרד השיכון האחרון או דרך משא ומתן בין הצדדים ובכפוף למחירי השוק לפני ביצועה.
- 3- למועצה הזכות המלאה להגדיל או להקטין כמויות בסעיפי החוזה ללא שינוי במחיר בשיעור של עד 50% כך שההגדלה או ההקטנה לא תעלה על 25% מסה"כ החוזה.
- 4- תנאי התשלום הינם עד 3 ימי עבודה מיום קבלת הכספים מהגורם המממן,
- 5- הערבות הבנקאית לקיום החוזה תהיה בשיעור 17,000 ש"ח לתקופה שלא תפחת מ 90 יום מיום צו התחלת העבודה, יוארך תוקפה בהתאם להארכות בלוחות הזמניים לביצוע אם יהיו.
- 6- הערבות לשנת הבדק תהיה בשיעור 17,000 ₪ מגובה החשבון הסופי המצטבר וע"פ הנוסח המצורף ולתקופה שלא תפחת מ-14 חודשים מיום מסירת הפרויקט הסופית.
- 7- תקופת הביצוע: עד 3 חודשים מיום צו התחלת העבודה.
- 8- תנאי תשלום: תוך 3 ימי עבודה מיום קבלת הכסף מהגורם המממן.
- 9- באחריותו של הזוכה לתאם את עבודתו ולהמציא את כל האישורים הנדרשים לביצוע כל עבודה מצריכה אישור כנ"ל לרבות תאגיד המים והביוב מי הגליל, בזק וחברת החשמל ובטרם ביצוע העבודה.
- 10- באחריותו של הקבלן הזוכה להעסיק מטעמו כתנאי להתחלת הביצוע מהנדס ביצוע או מנהל עבודה מוסמך, ההתחשבות עם המועצה תתבצע אך ורק דרך מהנדס הביצוע וללא נוכחות הקבלן, הקבלן ימסור את פרטיהם של מהנדס הביצוע ומנהל העבודה עם חתימתו על החוזה לרבות כתובות דואר אלקטרוני, פקס, מס' נייד ופרטים אחרים לצורך משלוח מכתבים ואו מסמכים.
- 11- על המשתתף לרשום את הסכום הכללי כולל מע"מ הן במילים והן במספרים בנספח ד' המצורף.
- 12- למועצה הזכות המלאה לקזז כל סכום שהקבלן חייב למועצה ללא קבלת רשותו לכך.
- 13- התנאים הנ"ל ותנאי החוזה הסטנדרטי הם חלק בלתי נפרד מהחוזה.
- 14- העבודה תבוצע בהתאם לאוגדן הכחול ולמפרט המיוחד.
- 15- התנאים הנ"ל גוברים על כל הוראה סותרת אחרת בחוזה המצורף.

בכבוד רב,
אנואר עאמר
ראש מ.מ חורפיש



רשימת מסמכים

מכרז מספר / הצעת מחיר :

על המשתתף לצרף להצעתו, בין היתר, את המסמכים שלהלן. יש לצרף להצעה רשימה זו ולסמן ב- ✓ את המסמכים שברשימה המצורפים להצעה. היה ולא צורף מסמך כלשהו תהיה הוועדה רשאית להניח שהוא לא קיים ולדון בהצעה על בסיס הנחה זו ברם אין בכך כדי לגרוע מסמכויותיה של הוועדה בהתאם לתקנות העיריות (מכרזים) התשמ"ח – 1987.

- תעודת עוסק מורשה בהתאם לחוק מס ערך מוסף תשל"ו, – 1975.
- אישור ניהול פנקסי חשבונות בתוקף בהתאם לחוק עסקאות עם גופים ציבוריים, תשל"ו – 1976.
- אישור ניכוי מס במקור בתוקף בהתאם לתקנות מס הכנסה (ניכוי מתשלומים בעד שירותים או נכסים), תשל"ז – 1977.
- רישיון קבלן בתוקף בהתאם לחוק רישום קבלנים לעבודות הנדסה בנאיות, תשכ"ט – 1969.
- ערבות בנקאית כנדרש במסמכי המכרז
- צילום שיק או אישור ניהול חשבון.
- פרוטוקול סיור קבלנים .
- הוכחות ניסיון והמלצות.
- הצהרה בדבר העדר הרשעה בהתאם לחוק עסקאות עם גופים ציבוריים, תשל"ו – 1976. (מצ"ב).

חתימה וחותמת

שם המציע

תאריך



תצהיר

אני הח"מ _____ ת.ז. _____ לאחר
שהוזהרתי כי עלי לומר את האמת, וכי אהיה צפוי לעונשים הקבועים בחוק אם לא
אעשה כן, מצהיר בזה בכתב כדלקמן:

1. שמי ופרטי כנ"ל.
2. אני הבעלים / מנהל / נושא משרה בחברת _____
למכרז מספר _____ שעניינו _____
שפרסמה מועצה מקומית חורפיש.
3. אני נותן תצהירי בהתאם להוראות סעיף 2ב לחוק עסקאות גופים ציבוריים,
התשל"ו-1976
4. אני מצהיר בזה כי עד מועד ההתקשרות לא הורשעה המציע / הספק ובעל
זיקה אליו ביותר משתי עבירות על הוראות חוק עובדים זרים, תשנ"א –
1991 ו/או חוק שכר מינימום, תשמ"ז – 1987, או,
5. עד מועד ההתקשרות כן הורשעה המציע / הספק ובעל זיקה אליו ביותר
משתי עבירות על הוראות חוק עובדים זרים, תשנ"א – 1991 ו/או חוק שכר
מינימום, תשמ"ז – 1987, וכי במועד ההתקשרות חלפה שנה אחת לפחות
ממועד ההרשעה האחרונה;
6. לעיל שמי, להלן חתימתי ותוכן תצהירי אמת.

חתימת המצהיר

אני הח"מ _____, עו"ד, רישיון _____ מאשר בזה כי
ביום _____
הופיע במשרדי ב _____ מר _____ ת.ז. _____
ולאחר שהוזהרתי אותו כי עליו לומר את האמת וכי יהא צפוי
לעונשים הקבועים בחוק אם לא יעשה כן אישר את נכונות הצהרתו וחתם עליה
בפני.

עוה"ד

חתימה וחותמת



מועצה מקומית חורפיש

מועצה מקומית חורפיש

חוזה מס': 12/24

שנערך ונחתם ב מועצה מקומית חורפיש ביום _____ חודש _____ בשנת _____

בין:

המועצה המקומית חורפיש ת.ד. 2, חורפיש 2515500
טלפון: 04-9006900

פקס : 04-9979103
(להלן: "המועצה")

לבין:

_____ : הקבלן

_____ : כתובת

_____ פקס _____ : טלפון

בדבר ביצוע עבודות:

הפרויקט כולל בין היתר את העבודות שלהלן:

עבודות שיפוץ ופיתוח בית קברות נוצרי חורפיש

תאריך גמר ביצוע החוזה עד 3 חודשים

מיום צו התחלת העבודה.



הנחיות מחייבות למניעת מפגעים סביבתיים בזמן בנייה/פיתוח (מיועד למכרזים ולהיתרי בניה)

מבוא:

בזמן עבודות בנייה עלולים להיווצר מפגעים סביבתיים, הפוגעים באיכות החיים של התושבים בקרבת אתר הבנייה, ואף הופכים למטרד בלתי נסבל. בנוסף, עלולות העבודות לזהם את הסביבה של האתר תוך עבירה על חוקי איכות הסביבה כגון חוק שמירת הנקיון, חוק המים, והחוק למניעת מפגעים. מצ"ב הנחיות לניהול אתר בנייה, תשתית ולמניעת מפגעים סביבתיים בזמן בנייה:

1. הנחיות כלליות טרם תחילת העבודה

- א. ייזם הפרויקט יציב שלט ויודיע לציבור באמצעות אתר האינטרנט של הרשות המקומית, מודעות ואו מכתבים אישיים על תחילת העבודות ויציין מספרי טלפונים של: היועץ (הסביבתי) אם קיים, מנהל העבודה/האתר, מוקד הרשות המקומית והמח' לאיכות הסביבה כמקבלי פניות ותלונות מתושבי האזור. העתק/אישור המודעה ישלח אלינו.
- ב. יש להגיש לרשות המקומית פרטים מלאים של החברה כולל מס' ח.פ ופרטי אנשי קשר בשטח.
- ג. יש להגיש לרשות המקומית תרשים סביבה של האתר כולל דרכי גישה לפי שלביות הבנייה.
- ד. יש להגיש לרשות המקומית תוכנית פיתוח שטח בקני"מ 1:100 כולל מספרי כבישים.
- ה. בעל ההיתר מחוייב לחתום על חוזה לפינוי פסולת בנייה עם אתר מאושר.
- ו. בעל ההיתר מחוייב להציג מאזן חפירה ומילוי באתר וכן את הפתרון לעודפי חפירה.
- ז. אתר הבנייה יוקף בגדר קשיחה בגובה 3 מ' לפחות בכל היקפו. אין להניח חומרי בנייה וציוד בנייה מחוץ לגדר, ואין לבצע שום פעולות בנייה או הכנה לבנייה מחוץ לגדר האתר. בעל ההיתר מתחייב לתחזק את גדר האתר בצורה נקייה ותקינה עד לגמר העבודה באתר ועד לקבלת טופס 13 - 4.
- ח. בין אתרי בנייה ישנם לעיתים שצפ"ם מתוכננים. שצפ"ם אלו מפותחים לאחר גמר הבנייה באתרים. על כן הם מהווים מקור משיכה להשלכת פסולת וחומרים אחרים. ההנחיה היא כי הגורם שהשצ"פ בבעלותו ידאג לגדר, לסגור ולנעול אותו. פסולת בניין וחומרים שיימצאו בשצ"פ הם באחריות בעל השטח.

2. אחזקת אתר בניה

- א. אין לחרוג מן השטח המגודר בשום צורה שהיא, ובכלל זה: הנחת חומרי בנייה, כלי עבודה, כלי רכב, מכשירים או חפצים, פסולת בניין.
- ב. אין לחסום את המדרכה, השביל ו / או הכביש למעבר חפשי.
- ג. בעל ההיתר מחוייב לשמור על הניקיון של קטע הכביש והמדרכה אשר מול ו / או סביב שטח המגרש בו הוא



עובד. נושא זה יתואם ויוסכם בטרם תחילת העבודות.
ד. אין לעקור או להשחית עצים במגרש או בשטח הגובל עם המגרש ללא תכנית העתקה מאושרת.
ה. בכל אתר בניה יותקן מבנה / מתקן שירותים זמני הכולל פתרון לסילוק שפכים למשך כל תקופת הבניה. על מזמין שירות שאיבת ביוב להמציא קבלות על קליטת השפכים באתר מאושר.

3. אבק

א. על הקבלן לנקוט באמצעים לצמצום אבק מדרכים ומעבודות עפר ע"י הרטבה במים ו/או בחומרים מייצבים.
אין להרטיב בתמלחות, בדלקים או בחומרים מזהמים אחרים. תדירות ההרטבה תהיה כזו שתשמור על יציבות הדרכים. שימוש במייצבים מסחריים יבוא לאישור האיגוד בכתב טרם התחלת השימוש בהם.
ב. דרכי הגישה לאתר יסללו. כמו כן דרכים שניתן לסלול בתוך האתר(אפילו סלילה זמנית).
ג. בקידוחים בקרבת מגורים יעשה שימוש במכונות קידוח המצויידות במסנני אבק הקולטים את האבק. במידת הצורך יורטב אזור הקידוח ע"י ממטרות. לא תותר הפעלת מכונות קידוח ללא אמצעים למניעת אבק. יש ליידע את דיירי הרחוב לפני תחילת עבודות חפירה או עבודות קידוח כלונסאות ולמסור להם מידע על היקף העבודה, זמן התחלה וסיום יומי, מועדי התחלה וסיום העבודות וכתובת לפניות.
ד. משאיות היוצאות או נכנסות לאתר יכוסו כל העת ביריעות על מנת למנוע פיזור אבק.
ה. בימים בהם ישנן רוחות חזקות המסיעות אבק מאתר הבנייה לכיוון מבני מגורים יש להפסיק את עבודות העפר.

4. גריסה

א. מרחק המגרסה מן הבתים יהיה ע"פ המצוין בחוק. המיקום המדויק יקבע בשטח בתיאום עם האיגוד ערים לאיכות הסביבה. האיגוד רשאי להורות על שינוי המיקום שנקבע על פי שיקול דעתו בכל עת.
ב. הגריסה תתבצע בנוכחות מים. הכנסת המים תתבצע לתא הגריסה ו / או על המסוע.
ג. על פי הצורך, יורטב אזור העבודה של המשאיות והמעמס סביב המגרסה.
ד. על פי הצורך, יורטב החומר המוזן למגרסה.
ה. על פי הצורך, יוקם מתרס אבק בכיוון הרוח.
ו. קצב העבודה של המגרסה ייקבע כך שכמות האבק הנוצרת תהיה מינימאלית.
ז. מסוע המגרסה יכוסה בברזנט לכל אורכו.
ח. בקצה המסוע, במקום בו נופל החומר הגרוס אל הערמה, יותקן שרוול ברזנט באורך של כ – מטר אחד.
ט. האיגוד רשאי להוסיף ו / או לשנות דרישות וכן להפסיק את עבודת המגרסה על פי שיקול דעתו בכל עת.

5. קידוח קלונסאות ויסודות

א. הקידוח יתבצע בנוכחות מים.
ב. במידה וייווצר מטרד אבק יוקם מתרס חוסם בתיאום עם האיגוד.



6. פסולת

- א. עודפי עפר ינוצלו למילוי בתוך האתר. עודפים יפנו לאתר שפיכת עפר אזורי מאושר על ידי המועצה, תוך הקפדה על הוראות התב"ע, או לאתר מאושר ע"י איגוד ערים לאיכות הסביבה, ובהעדרו לאתר אחר על פי אישור בכתב מהאיגוד.
- ב. פסולת בניין הכוללת ברזלים, עץ, שאריות דבקים וצבעים, קרטונים, שקי נייר, מכלי פלסטיק, יריעות פלסטיק, וכדו' - תאסף במכולה המיועדת לכך ותפונה למיחזור או לאתר סילוק פסולת אזורי מאושר ע"י איגוד ערים לאיכות הסביבה, או לאתר אחר על פי אישור בכתב מהאיגוד או לחלופין יפנו ע"י הרשות המקומית ע"י מערכת פינוי הפסולת העירונית שלה. חל איסור להבעיר פסולת בניין מסוג זה.
- ג. פסולת בניין אינרטי, כגון שאריות בטון, מרצפות, קרמיקה, שאריות הריסה וכדו' יאספו באתר וייגרסו למיחזור באתר. שינוע פסולת בניין גרוסה מחוץ לאתר וואו שיווקה יאושרו מראש ובכתב ע"י האיגוד עם הצגת יעדי השיווק וואו הסילוק.
- ד. פסולת ואבק שיווצרו בתקופת הבנייה ינוקו לפחות אחת לשבוע סביב האתר עד מרחק של 32 מ' מגבול האתר.
- מידי חודש וואו עפ"י הנחיית המפקח, יבוצע מבצע נקיון לאיסוף פסולת שהתעופפה וואו התגלגלה עד מרחק 100 מ' מהאתר.
- ה. השלכת פסולת מקומות עליונות תיעשה ע"י שרוולים בלבד.
- ו. פינוי פסולת יתבצע במשאיות בעלות כיסוי.
- ז. באתר יוקצה שטח לאצירת פסולת, מיון ומחזור. השטח יסומן בתוכנית התארגנות האתר.
- ח. אסבסט יונח על משטח, ייעטף ביריעת ניילון ויסומן בסרטים ייעודיים. פינוי אסבסט יהיה לאתר מאושר בלבד.
- על הקבלן להמציא אישורים וקבלות מתאימים.

7. רעש

- א. הרעש מהאתר לא יחרוג מהתקנות למניעת מפגעים (רעש בלתי סביר), התשנ"ב-1992.
- ב. הציוד המכני יעמוד בתקנות למניעת מפגעים (רעש מציוד בנייה), התשל"ט-1979.
- ג. העבודות באתר יוגבלו לשעות: 7:00 בבוקר ועד 17:00 אחר צהריים, בימי חופש לא תותר עבודה.
- ניתן לקצר את שעות העבודה במקרים מיוחדים עפ"י הנחיות הרשות המקומית וואו איגוד ערים לאיכות הסביבה.
- ד. דרך הגישה אל האתר תעקוף אזורי מגורים ככל הניתן. יש להציב שלטי הכוונה ברורים כדי למנוע כניסת משאיות לשכונות מגורים.
- ה. במידת הצורך יש לבצע מיגון אקוסטי (להקטנת הרעש מציוד הבנייה הכבד) ע"י אמצעים פיסיים.
- ו. אין להפעיל מערכות כריזה באתר למעט לצרכי חירום. התקשרות תתבצע באמצעות מכשירי קשר ניידים.



8. זיהום קרקע ומים

- א. בזמן תחזוקה של ציוד מכני באתר יש להימנע מכל שפיכת שמן או דלק על קרקע האתר. שמנים ודלקים עודפים יאספו ויפנו למיחזור.
- ב. מתקני תדלוק לכלים המכניים באתר יצוידו במאצרות בנפח 100% מנפח מיכל התדלוק. התדלוק יבוצע מעל משטח ניקוז אל המאצרות לבל ידלפו דלקים אל הקרקע. ריקון המאצרות אל מיכלי סילוק במקרה של מילוי במי גשם או דלק יבוצע אך ורק בנוכחות המפקח במקום. עודפי דלק ו/או מי גשם מעורבים בדלקים יפנו למיחזור.
- ג. קרקע מזוהמת בדלק או שמן תיארז מיידית בכלי אצירה ותפונה לאתר סילוק על פי הנחיית המפקח.
- ד. במידה וישנם מבנים יבילים באתר יש לחבר את יציאת השפכים שלהם למערכת האיסוף העירונית. לחילופין יש לאגור את השפכים במכל אטום ולפנות לנקודת חיבור בתאום עם הרשות המקומית.
- ה. יש להציב שרותים ניידים לשימוש הפועלים. לא תתאפשר הזרמת שפכים משירותים אלה אל הסביבה.

8. כללי

- א. אין לעקור עצים מוגנים ועצים בכלל ללא היתר מתאים.
- ב. יש לדווח על גילוי של ערך טבע ו / או ממצא ארכיאולוגי תוך כדי העבודה באתר. במקרה זה, תופסק מיידית כל פעילות העלולה לפגוע בערך. כל סטייה מהוראות אלו מחייבת אישור בכתב מאיגוד ערים לאיכות הסביבה אי עמידה בהנחיות אלו תגרור נקיטת אמצעי אכיפה מצד האיגוד.



רשימת מסמכים למכרז/חווזה

מסמך שאינו מצורף		מסמך מצורף	המסמך
		הצעת הקבלן	מסמך א'
תנאי החווזה לביצוע מבנה ע"י הקבלן (מדף 3210) תשנ"ו 2005			מסמך ב'
המפרט הכללי לעבודות הבניין ומפרטים כלליים אחרים: פרקים			מסמך ג'
שנה	שם	מס'	
2009	מוקדמות	00	
2011	עבודות עפר	01	
2013	עבודות בטון יצוק באתר	02	
2018	עבודות בנייה	04	
2019	עבודות איטום	05	
2008	נגרות אומן ומסגרות פלדה	06	
2017	מתקני תברואה	07	
2015	מתקני השמל	08	
2007	עבודות טיח	09	
2018	עבודות ריצוף וחיפוי	10	
2005	עבודות צביעה	11	
2008	עבודות אלומיניום	12	
2011	מתקני מיזוג אוויר	15	
1992	מתקני הסקה וקיטור	16	
2000	מסגרות חרש	19	
2008	נגרות חרש וסיכוך	20	
2007	רכיבים מתועשים בבניין	22	
2019	בקרת מערכות במתקנים	35	
1988	מתקני אוויר דחוס	36	
2017	משטחי בטון	50	
1990	קווי מים, ביוב ותיעול	57	



2018	בטיחות בעבודות בניה	97		
	אופני המדידה ותכולת המחירים המצורפים למפרטים הכלליים			
			תנאים כלליים מיוחדים ונספחיו	מסמך ג'-1
			מפרט מיוחד ואופני מדידה מיוחדים	מסמך ג'-2
			כתב הכמויות	מסמך ד'
			הצעת מחיר	נספח למסמך ד'
			תכניות עקרוניות לביצוע	נספח ה
			תצהיר	נספח A
			הנחיות לניהול לוחות זמנים בפרויקט	נספח י'
			ערבות -	

כל המפרטים הכלליים הם אלה שבהוצאת הועדה הבין-משרדית המיוחדת למשרד הביטחון ומשרד הבינוי והשיכון.
 כל המסמכים דלעיל מהווים יחד את מסמכי החוזה, בין שהם מצורפים ובין שאינם מצורפים.

הצהרת הקבלן

הקבלן מצהיר בזה כי ברשותו נמצאים המפרטים והמסמכים הנזכרים במכרז/ חוזה זה, קראם והבין את תוכנם, קיבל את כל ההסברים אשר ביקש לדעת ומתחייב לבצע את עבודתו בכפיפות לדרישות המוגדרות בהם.

הצהרה זו מהווה נספח למכרז/ חוזה זה והינה חלק בלתי נפרד ממנו.



מוסף
תעודת סיום

(על פי סעיף 66(1))

אל: _____

מאת: _____

על פי סעיף 66 של החוזה אני מאשר בזה, כי העבודות בוצעו והושלם בהתאם לחוזה (וכי כל עבודות הבדק והכרוך בהן בוצעו אף הן בהתאם לחוזה), לשביעות רצוני המלאה.

השם: _____

התפקיד: _____

תאריך: _____

_____ **חתימה**



ערבות חוזה

תאריך: _____

לכבוד
מועצה מקומית חורפיש
ת.ד. 2, חורפיש 2515500

א.ג.נ.,

הנדון: כתב ערבות מס': _____

1. אנו ערבים בזה כלפיכם לתשלום כל סכום עד לסך של _____ ש"ח (במילים: _____ ש"ח בלבד) להלן: "סכום קרן הערבות" כשהוא צמוד לעלייתו בלבד של המדד באופן המפורט להלן, המגיע ו/או שיגיע לכם מאת _____ (להלן: "החייב") בקשר לקיום חוזה מס' _____ .
אופן חישוב ההצמדה:

בכתב ערבות זה תהיה למונחים שלהלן המשמעות שלצידם:

"ה) המדד" משמעו: מדד מחירי תשומה בבניה למגורים כפי שהוא נקבע ע"י הלשכה המרכזית לסטטיסטיקה, בין אם הוא פורסם כל ידה ובין אם פורסם על ידי כל מוסד ממשלתי אחר או משרד רשמי אחר, או כל מדד אשר יבוא כדין במקומו.

"המדד הבסיסי" משמעו: המדד המתייחס לחודש שנת שפורסם ב- 15 לחודש שלאחריו (או סמוך למועד זה) בשיעור _____ נקודות. (קרי: המדד הידוע במועד הגשת ההצעה).

"המדד הקובע" משמעו: - המדד שיפורסם לאחרונה לפני יום התשלום עפ"י כתב ערבות זה.

בכל מקרה בו יתברר בעת ביצוע תשלום על פי כתב ערבות זה כי המדד הקובע עלה לעומת המדד הבסיסי, יוגדל בהתאם סכום הדרישה, כפי שיעור עלייתו של המדד הקובע בהשוואה למדד הבסיסי, הכל לפי חישובי הבנק.

למניעת ספק מובהר בזאת כי אם המדד הקובע יהיה נמוך מהמדד הבסיסי או שווה לו, לא תחושב ההצמדה ואנו נשלם לכם את סכום קרן הדרישה שתדרשו.

2. אנו נשלם לכם כל סכום שיידרש על ידיכם עד לגובה סכום קרן הערבות (לעיל ולהלן: "קרן הדרישה"), כשהוא צמוד לפי האמור בסעיף 1 לעיל, בתוך 7 ימים מיום קבלת דרישתכם, מבלי שתהיה עליכם חובה לבסס את דרישתכם ו/או לדרוש תחילה את התשלום מאת החייב.

3. (א) הדרישה לתשלום צריך שתהיה ערוכה בכתב וחתומה, עליה להימסר במקור ולהתקבל בסניף הבנק המצוין בכתב ערבות זה על פי הכתובת המצוינת בו והכל בשעות העבודה בהן הסניף פתוח לקהל.

(ב) דרישה בפקסימיליה או במברק או בתקשורת מחשבים או כל כיוצא בזה לא תיחשב כדרישה מספקת לצורך ערבות זו ולא נשלם על פיה.

(ג) הוצאת ערבות זו לטובת מספר מוטבים, כי אז כל דרישה על פיה צריכה להיעשות ע"י כולם ביחד והתשלום על פי הערבות יבוצע על ידינו לכולם יחד.

4. ערבות זו תישאר בתוקף עד ליום _____ ועד בכלל או עד שיבוצע התשלום על פיה והיא תוארך לבקשתכם. כל דרישה לתשלום על פיה צריכה להתקבל על ידינו ולא יאוחר מהמועד האמור - לאחר מועד זה תהיה הערבות בטלה ומבוטלת ודרישה שתתקבל על ידינו - לא תיענה.

5. ערבות זו אינה ניתנת להעברה ו/או לה

בנק



ערבות שנת בדק

תאריך: _____

לכבוד
מועצה מקומית חורפיש
ת.ד. 2, חורפיש 2515500

א.ג.נ.,

הנדון: כתב ערבות מס':

1. אנו ערבים בזה כלפיכם לתשלום כל סכום עד לסך של _____ ש"ח (במילים: _____ ש"ח בלבד) להלן: "סכום קרן הערבות" כשהוא צמוד לעלייתו בלבד של המדד באופן המפורט להלן, המגיע ו/או שיגיע לכם מאת _____ (להלן: "החייב") בקשר לקיום חוזה מס' _____.

אופן חישוב ההצמדה:

בכתב ערבות זה תהיה למונחים שלהלן המשמעות שלצידם:

"(ה) המדד" משמעו: מדד מחירי תשומה בבניה למגורים כפי שהוא נקבע ע"י הלשכה המרכזית לסטטיסטיקה, בין אם הוא פורסם כל ידה ובין אם פורסם על ידי כל מוסד ממשלתי אחר או משרד רשמי אחר, או כל מדד אשר יבוא כדין במקומו.

"המדד הבסיסי" משמעו: המדד המתייחס לחודש שנת שפורסם ב- 15 לחודש שלאחריו (או סמוך למועד זה) בשיעור _____ נקודות. (קרי: המדד הידוע במועד הגשת ההצעה).

"המדד הקובע" משמעו: - המדד שיפורסם לאחרונה לפני יום התשלום עפ"י כתב ערבות זה.

בכל מקרה בו יתברר בעת ביצוע תשלום על פי כתב ערבות זה כי המדד הקובע עלה לעומת המדד הבסיסי, יוגדל בהתאם סכום הדרישה, כפי שיעור עלייתו של המדד הקובע בהשוואה למדד הבסיסי, הכל לפי חישובי הבנק.

למניעת ספק מובהר בזאת כי אם המדד הקובע יהיה נמוך מהמדד הבסיסי או שווה לו, לא תחושב הצמדה ואנו נשלם לכם את סכום קרן הדרישה שתדרשו.

2. אנו נשלם לכם כל סכום שיידרש על ידיכם עד לגובה סכום קרן הערבות (לעיל ולהלן: "קרן הדרישה"), כשהוא צמוד לפי האמור בסעיף 1 לעיל, בתוך 7 ימים מיום קבלת דרישתכם, מבלי שתהיה עליכם חובה לבסס את דרישתכם ו/או לדרוש תחילה את התשלום מאת החייב.

3. (א) הדרישה לתשלום צריך שתהיה ערוכה בכתב וחתומה, עליה להימסר במקור ולהתקבל בסניף הבנק המצוין בכתב ערבות זה על פי הכתובת המצוינת בו והכל בשעות העבודה בהן הסניף פתוח לקהל.

(ב) דרישה בפקסימיליה או במברק או בתקשורת מחשבים או כל כיוצא בזה לא תיחשב כדרישה מספקת לצורך ערבות זו ולא נשלם על פיה.

(ג) הוצאת ערבות זו לטובת מספר מוטבים, כי אז כל דרישה על פיה צריכה להיעשות ע"י כולם ביחד והתשלום על פי הערבות יבוצע על ידינו לכולם יחד.

4. ערבות זו תישאר בתוקף לתקופה של 14 חודשים מיום הוצאתה ועד בכלל או עד שיבוצע התשלום על פיה. כל דרישה לתשלום על פיה צריכה להתקבל על ידינו ולא יאוחר מהמועד האמור - לאחר מועד זה תהיה הערבות בטלה ומבוטלת ודרישה שתתקבל על ידינו - לא תיענה.

5. ערבות זו אינה ניתנת להעברה ו/או להסבה.

בנק



ערבות מכרז

תאריך: _____

לכבוד

מועצה מקומית חורפיש
ת.ד. 2, חורפיש 2515500

א.ג.נ.,

הנדון: כתב ערבות מס': _____

1. אנו ערבים בזה כלפיכם לתשלום כל סכום עד לסך של _____ ש"ח (במילים: _____ ש"ח בלבד) להלן: "סכום קרן הערבות" כשהוא צמוד לעלייתו בלבד של המדד באופן המפורט להלן, המגיע ו/או שיגיע לכם מאת _____ (להלן: "החייב") בקשר ל- השתתפות במכרז מס' _____.

אופן חישוב ההצמדה:

בכתב ערבות זה תהיה למונחים שלהלן המשמעות שלצידם:
"ההצמדה" משמעו: מדד מחירי תשומה בבניה למגורים כפי שהוא נקבע ע"י הלשכה המרכזית לסטטיסטיקה, בין אם הוא פורסם כל ידה ובין אם פורסם על ידי כל מוסד ממשלתי אחר או משרד רשמי אחר, או כל מדד אשר יבוא כדין במקומו.

"המדד הבסיסי" משמעו: המדד המתניחס לחודש שנת שפורסם ב- 15 לחודש שלאחריו (או סמוך למועד זה) בשיעור _____ נקודות. (קרי: המדד הידוע במועד הגשת ההצעה).

"המדד הקובע" משמעו: - המדד שיפורסם לאחרונה לפני יום התשלום עפ"י כתב ערבות זה.

בכל מקרה בו יתברר בעת ביצוע תשלום על פי כתב ערבות זה כי המדד הקובע עלה לעומת המדד הבסיסי, יוגדל בהתאם סכום הדרישה, כפי שיעור עלייתו של המדד הקובע בהשוואה למדד הבסיסי, הכל לפי חישובי הבנק.

למניעת ספק מובהר בזאת כי אם המדד הקובע יהיה נמוך מהמדד הבסיסי או שווה לו, לא תחושב הצמדה ואנו נשלם לכם את סכום קרן הדרישה שתדרשו.

2. אנו נשלם לכם כל סכום שיידרש על ידיכם עד לגובה סכום קרן הערבות (לעיל ולהלן: "קרן הדרישה"), כשהוא צמוד לפי האמור בסעיף 1 לעיל, בתוך 7 ימים מיום קבלת דרישתכם, מבלי שתהיה עליכם חובה לבסס את דרישתכם ו/או לדרוש תחילה את התשלום מאת החייב.

3. (א) הדרישה לתשלום צריך שתהיה ערוכה בכתב וחתומה, עליה להימסר במקור ולהתקבל בסניף הבנק המצוין בכתב ערבות זה על פי הכתובת המצוינת בו והכל בשעות העבודה בהן הסניף פתוח לקהל.

(ב) דרישה בפקסימיליה או במברק או בתקשורת מחשבים או כל כיוצא בזה לא תיחשב כדרישה מספקת לצורך ערבות זו ולא נשלם על פיה.

(ג) הוצאת ערבות זו לטובת מספר מוטבים, כי אז כל דרישה על פיה צריכה להיעשות ע"י כולם ביחד והתשלום על פי הערבות יבוצע על ידינו לכולם יחד.

4. ערבות זו תישאר בתוקף עד ליום _____ ועד בכלל או עד שיבוצע התשלום על פיה. כל דרישה לתשלום על פיה צריכה להתקבל על ידינו ולא יאוחר מהמועד האמור - לאחר מועד זה תהיה הערבות בטלה ומבוטלת ודרישה שתתקבל על ידינו - לא תיענה.

5. ערבות זו אינה ניתנת להעברה ו/או להסבה.

בנק



מסמך ד'

כתב כמויות

מפרט מיוחד
לעבודות אבן

1. מפרטים ותקנים

העבודות יבוצעו לפי המפרטים והתקנים הבאים :

1.1 מפרט מיוחד זה.

1.2 מפרט ספק הברגים והעוגנים, באחריות הקבלן להציג מפרט זה לממונה.

מפרט הספק ייבדק ע"י המתכנן ויצטרך לקבל את אישורו.

1.3 מפרטים כללים

מפרטים כללים של הועדה הבין- משרדית בהוצאתם האחרונה.

פרק 00- מוקדמות, פרק 14- עבודות אבן.

1.4 תקנים ישראליים

תקן ת"י 2379 חלק 1 ו-2 תקנים ישראליים רלוונטיים, בהעדר תקן ישראלי יהיה תקן זר מתאים.

מפרטים אלו הם חלק בלתי נפרד ממפרט זה והקבלן מצהיר כי בידינו נמצאים מפרטים ותקנים אלה.

2. דוגמאות לחיזוק חיפוי האבן ובדיקות שליפה

2.1 לפני תחילת הביצוע הקבלן יכין, בכל אתר, דוגמא לחיזוק אבנים על קטע קיר, במקומות שיורה הממונה. כמות העוגנים בדוגמא תהיה 2 לפחות. בדוגמא ייבדק סוג העוגנים, תיבדק שיטת העבודה של הקבלן על כל מרכיביה : קידוח וניקוי הקדח, החדרת המיתד והבורג, סתימת הקדח ואיטום וכו'. הדוגמא תירשם ביומן העבודה. ליד הדוגמא יירשם תאריך ביצועה.

2.2 כמו כן הקבלן יבצע בדיקות שליפה של עוגנים באמצעות מכון בדיקות מוסמך (ע"פ פרק 4 להלן).

3. מערכת עיגון וחיזוק לוחות חיפוי האבן

3.1 אופן חיזוק אבנים :

החיזוק יבוצע בכל אבני החיפוי, באופן שכל אבן תהיה מובטחת בפני נפילה ע"י החדרת העוגנים לתוך האבנים, כמפורט להלן :

א. באבנים במידות עד 33/75 ס"מ (כ-0.25 מ"ר) - יבוצע עוגן אחד בכל אבן.

ב. באבנים במידות גדולות מ- 33/75 ס"מ (כ-0.25 מ"ר) - יבוצעו 2 עוגנים בכל אבן.

בתחמ"ש הקריה יבוצע עוגן אחד בכל אבן.

- ג. חיזוק קופינג בראשי הקירות (במידה ויידרש) : יש לבצע עוגנים באבנים לפי הנחיות הממונה, וכן לבצע מישקים גמישים לרוחב המעקה במרחקים של 3 מ' בערך זה מזה כדלהלן : יש להרחיב את המשיקים ע"י ניסורם לרוחב 6-8 מ"מ ולמלא במסטיק.
- "סיקפלקס" של חב' גילאר או ש"ע מאושר, כולל מריחת פריימר לפי הוראות יצרן המסטיק.
- ד. חיזוק גליפים, פינות סביב ומעל פתחים : את האבנים האנכיות בצדי החלונות, יש לחזק כל אבן בעוגן אחד. אבנים מעל לחלונות ופתחים, וכן אבנים בתחתית קורות יש לחזק כל אבן ב- 2 עוגנים.

3.2 מיקום עוגני החיזוק באבנים

- בכל אבן יהיה עוגן אחד אן שניים לחיזוק והם ימוקמו לפי הנחיות כדלהלן :
- א. באבן עם עוגן אחד- העוגן יקבע במרכז האבן.
- ב. באבן עם שני עוגנים- העוגנים יקבעו באמצע רוחב האבן. מרחק העוגנים מקצות האבן יהיה 10 ס"מ.
- ג. באבן סדוקה- יקבע עוגן אחד בכל צד של הסדק.
- הערה : במידה ובזמן הקידוח לעוגן יתקל המקדח בזיון בתוך הקיר, יבצע הקבלן קדוח נוסף ועוגן במרחק כ-3 ס"מ. קדוח שנתקל בזיון הקיר- החור ייסתם עם פקק אבן כמפורט להלן.

3.3 עבודות ההכנה

- עבודות הכנה יכללו : סימון באבנים, סימון מיקום חיזוק האבנים.
- א. סימון סדקים באבנים :
- במידה ויתגלו סדקים באבנים תוך סריקה לצורכי סימון ומיקום החיזוקים, יש לסמנם באופן ברור כדי לאפשר חיזוק האבן משני צדי הסדק. הסימון יבוצע באחד מקצות הסדק ע"י הדבקת נקודת נייר דבק הניתנות להסרה מבלי להשאיר סימן.
- ב. סימון מיקום חיזוק האבן :
- לפני תחילת ביצוע קידוחים באבן, יש לסמן את מיקום הקידוחים כמפורט לעיל. הסימון יהיה כזה שלא ישאיר סימן על האבן כגון : מתיחת חוטים לאורך קווים

אופקיים וסימון על חוטי את המיקום המדויק או הדבקת נקודות נייר דבק הניתנות להסרה מבלי להשאיר סימן. אפשרי יהיה סימון אחר שיאושר ע"י הממונה.

3.4 סוג עוגני החיזוק

העוגנים יהיו מותאמים לקיר הרקע בקוטר 10 מ"מ ובאורך 140 מ"מ לפחות. הברגים יהיו עשויים פלב"מ (נירוסטה) מסוג A4 (316), המיתדים (הדיבלים) יהיו מניילון פוליאמיד.

העוגנים יהיו תוצרת חברות מוכרות כגון: "הילתי" או "פישר". סוגי עוגנים מתאימים:

א. עוגן "פישר" מסוג FUR 10 x 140T A4. (נירוסטה 316).

ב. עוגן "פישר" מסוג SXR 10 x 140T A4. (נירוסטה 316).

ג. עוגן "הילתי" מסוג HDR-CR 10 x 140/50. (נירוסטה 316).

הקבלן יספק מסמך מאת ספק הברגים לגבי סוג הנירוסטה. העוגנים יוחדרו לקיר הרקע מבטון לעומק של לפחות 50 מ"מ. הקבלן יבדוק ויוודא טרם תחילת העבודה בכל אתר את עובי החיפוי. עובי הטיט, כדי לקבוע את אורך העוגן המתאים. הבדיקה תבוצע ע"י מספר קידוחים באבן עד לתשתית הבטון. לא תשולם לקבלן תוספת עבור עוגן ארוך יותר.

3.5 קדוח החורים בעוגנים

הקידוח יעשה במספר שלבים ע"י מקדחים שונים ובהפעלה שונה של המקדחה.

א. קידוח ראשוני

הקידוח הראשוני יעשה ע"י מקדח בקוטר קטן 3-5 מ"מ לצורך קביעת המיקום והכיוון של הקידוח העיקרי. הקידוח יעבור את האבן והטיט ויחדור לבטון התשתית לעומק כ- 10 מ"מ. הפעלת המקדח דרך האבן תהיה ללא ריטוט, לקבלת פעולה חלקה של קדיחה ע"מ לא לשבור את שולי הקדח באבן. בהמשך הקידוח בתשתית אפשר להפעיל ריטוט. יש להחליף את המקדח כל 50 קידוחים בקירוב או כאשר המקדח מפסיק לקדוח בצורה חלקה וגורם לשברים בשולי הקדח.

ב. קידוח עיקרי

הקידוח העיקרי יעשה ע"י מקדח בקוטר 10 מ"מ, בהתאם לקוטר המיתר. עומק הקדח יתאים לאורך העוגן, בהתאם להוראות היצרן. הפעלת המקדח דרך האבן (כ- 30 מ"מ) תהיה ללא ריטוט. בהמשך אפשר להפעיל ריטוט.

ג. קידוח עבור ראש הבורג

הקידוח לראש הבורג יבוצע במקדח יהלום לעומק 5 מ"מ בלבד. קוטר המקדח יתאים לגודל ראש הבורג וגדול ממנו ב-2 מ"מ. המקדח יהיה חדש ויוחלף מדי פעם כדי לקבל שוליים חלקים לחלוטין. לא יורשו שפות קדח שבורים. אבנים שיפגעו עקב הקדיחה- יוחלפו ע"י הקבלן ללא תשלום נוסף.

ד. ניקוי הקדח:

הקדח ינוקה לכל עומקו בשני שלבים:

1. ניקוי החלק העמוק של הקדח ע"י הכנסת צינור לכל העומק ונשיפת אוויר כלחץ לתוכה לסילוק האבק. האבק מהווה גורם המחליש את אחיזת המיתר.
2. ניקוי ההרחבה לראש הבורג, יש להקפיד על הניקוי כדי להצליח בסתימת הקדח. הניקוי יבוצע ע"י סמרטוט לח, אשר יוחדר לשקע המורחב ויספח אליו את כל האבק. יש להשתמש בכל פעם בחלק חדש של הסמרטוט, בעל כושר קליטה של האבק.

3.6 החדרה והידוק העוגן

העיגון יוחדר באופן ידני אל תוך הקדח, כאשר הבורג כבר מוברג חלקית אל תוך המיתר. במידה ותהיה התנגדות להחדרה, אפשר להיעזר במכות פטיש קלות ובלבד שינקטו כללי זהירות ע"מ שלא לפגוע באבן. בשלב זה אין עדיין הרחבה של המיתר בתוך הקדח ולכן אין אחיזה בבטון. האחיזה תתקבל ע"י הברגת הבורג ע"י מברגה חשמלית, בהתאם לכוח מומנט שמוגדר ע"י היצרן.

3.7 טיפול באבנים סדוקות

- א. כאשר באבן יתגלה סדק והממונה יאשר להשאירה, יש לחזק אותה ע"י 2 עוגנים. יש לחזק בעוגן אחד כל חלק של האבן, כאשר העוגן ימוקם במרכז הכובד של החלק (בצורה מקורבת) ואינו חייב להימצא בקו ישר עם יתר הברגים.

ב. באבן המיועדת להיות מחוזקת ב-2 ברגים, יהיה כל חלק (מכל צד של סדק) חובר ב-2 ברגים. מיקום הברגים יהיה כזה שמרחקם מהשוליים יהיה 6 ס"מ והקו הדמיוני המחבר את שני הברגים יעבור דרך מרכז הכובד של חלק האבן המחוזק.

3.8 "פקקים" לסתימת הקדח

הקדחים יסתמו ע"י פקקי אבן. הפקק יהיה מגליל דק של אבן בקוטר הקדח ובעובי 2.5-3 מ"מ. יש הקפיד על קוטר הגליל, שיהיה באופן שהחיבור לא יראה. הפקקים ייצרו מאבנים זהות לאבן שבאתר, כגון מאבנים פגומות שיפורקו או ממקום נסתר בבניין עצמו. הפקקים ייצרו ע"י קבלן מנוסה, ע"י קידוח גלילים מעובי האבן וחיתוכם לפרוסות בעובי הנ"ל. הפקקים יותאמו לגווי האבנים בקירות.

3.9 איטום הקדח והדבקת הפקק

יש להקפיד שהתשתית לאיטום נקייה מאבק. יש למרוח פריימר בעזרת מכחול על השטח המודבק. הפריימר יהיה מסוג המתאים לסיליקון, בהתאם להוראות היצרן. אין להכתים את שולי החור עם הפריימר. על גבי הפריימר מיישמים שכבה דקה של סיליקון.

איטום הקדח והדבקת הפקק יעשו באותה הפעולה. יש לכסות את ראש הבורג ואת היקפו ע"י שכבה דקה של סיליקון אמיני (שאינו חומצתי העלול לעכל את האבן) כגון אוטוסיל OTTO SEAL S70 או ש"ע מאושר. הכיסוי יכלול גם שוליים ברוחב 1 מ"מ מסביב לראש הבורג שהושארו למטרה זו.

4. בדיקות איכות הביצוע

4.1 עוגנים- בדיקת שליפה

בכל אתר יעשו בדיקת שליפת עוגנים ע"י מעבדה מוסמכת, באישור הממונה. הבדיקה תבוצע בתחילת העבודה בדוגמא, וכן במהלך העבודה בעוגנים שיבחרו ע"י הממונה במקומות שונים. תוצאה תקינה של שליפת בורג תהיה 300 ק"ג לפחות. הקבלן ימצא דרך לאחוז את ראש הבורג לצורך הבדיקה, כגון ניסור ופרוק האבן סביב העוגן וחשיפת ראש הבורג. לאחר הבדיקה הקבלן יפרק אבן זו, ישלוף את העוגן הנבדק ויקבע אבן חדשה כולל ביצוע עוגן חדש במרחק 3 ס"מ מהעוגן הקודם.

4.2 בדיקת הממונה - התאמה למפרט

- א. בדיקת מקום הקידוחים, בדיקת סוג ואורך העוגנים - מיתדים וברגים.
- ב. צורת ההרחבה לראש הבורג ומניעת שברים באבנים.
- ג. הידוק הברגים בכוח המומנט הנדרש.
- ד. בדיקת מיקום סדקים לאחר סימון הקבלן וקביעת מיקום הברגים משני צדי הסדק.
- ה. איטום ראש הבורג ע"י סיליקון. יש לבדוק את סוג הסיליקון (לא חומצי, לפי הפרוספקט או לפי אישור המהנדס) וכן לבדוק את הידבקות הפקק לאבן.

5. הדבקת אבנים חדשות

5.1 החלפת אבנים בודדות

- החלפת אבנים בודדות תבוצע כדלקמן:
- ניסור הפוגות באזור האבן לשחרור לחצים.
- פירוק האבן בזהירות מבלי לפגוע באבנים סמוכות.
- סיתות הטיט מתשתית הקיר.
- אספקת אבן מסוג, עובי, בגוון ובמידה המתאימה.

5.2 מועד ההדבקה

הדבקת האבן תעשה לאחר ניקוי והתייבשותו המלאה, אין לבצע הדבקה בימי שרב או בטמפי מעל 35° . כמו כן, אין להדביק כאשר יורד גשם ואין להרטיב את התשתית סמוך למועד ההדבקה. התשתית חייבת להיות יבשה מפני שהרטיבות מחלישה את חוזק ההדבקה. רצוי לשטוף את הקירות מאבק יומיים לפני ההדבקה ולהיווכח שהשטח התייבש. יש למנוע הרטבה משטיפה או מגשם גם במשך 24 שעות מגמר היישום.

5.3 סוג האבן החדשה

האבן תהיה זהה בסוגה, בטקסטורה שלה לאבן הקיימת במבנה שבו מבוצעות העבודות. פני האבן אחידים, ללא "פרחים", כתמי עפר ובטקסטורה אחידה. האבן תמוין ע"י הקבלן שיפסול אבנים שאינן עומדות בדרישות המינימום. הממונה ו/או האדריכל יבדקו את הקירות לפני הכיחול. אבנים שאינן עומדות בדרישות האיכות או בדיקות הממונה, יוסרו מעל הבניין ואחרות יותקנו במקומן.

5.4 מידות האבן החדשה

מידות האבן יותאמו לאבנים הקיימות במבנה. עובי האבן המינימאלי יהיה על פי הקיים באתר אך לפחות 3 ס"מ.

5.5 סוג הדבקה ודרישות

הדבק יהיה מסוג המיועד להדבקת אבן לקירות בטון.
סוגי ההדבקה לשימוש: פלסטומר 770 דוגמת "חוצה ישראל" של חב' תרמוקיר או סופר גמיש 100 של חב' "כרמית" או ש"ע מאושר.
הקבלן לא ישתמש בדבק שלא יאושר בכתב ע"י הממונה.

א. דרישות חוזק

חוזק ההידבקות במתיחה לפחות 1.0 מגפ"ס.

חוזק ההדבקות בגזירה לפחות 1.0 מגפ"ס.

ב. דרישות גמישות

הדבק יהיה גמיש, מודול אלסטיות E לא יותר מ- 2000 מגפ"ס.

ג. דרישות ביצוע

זמן חופשי וזמן התאמה - 30 דקות לפחות. משך שמישות - 3 שעות לפחות.
קיום באחסנה - 6 חודשים לפחות. תחום טמפרטורות המותרות ליישום - 5° C.
 35° C.

5.6 הכנת הדבק

הבדק יסופק לאתר בשקים עם אבקה אותה מערבבים עם נוזל פולימרי המגיע יחד אתה או עם מים. בשני המקרים יש לערבב את שני המרכיבים ביחס כמויות מדויק הניתן ע"י היצרן. הערבוב נעשה ע"י ערבול מכני מיוחד למטרה זו בעל מספר סיבובים כ- 300 סל"ד (סיבובים יותר מהירים גורמים נזק).

משך הערבוב ימשך 5 דקות, גם אם התערובת תראה מוכנה לאחר זמן קצר יותר. למרבית הדבקים נדרשת "מנוחה" לאחר הערבול למשך מספר דקות (לפי הוראות היצרן) ולאחריה יש לערבב שוב כדקה לקבלת דבק כשיר להדבקה. הוראות אלה חייבות להתבצע בקפדנות רבה, כדי להבטיח שהדבק פעיל. בכל מקרה, הכנת הדבק תשעה בהתאם להוראות היצרן. להבטחת הפעולה, ימנה הקבלן אדם קבוע אשר יעסוק בהכנת הדבק ויספק אותו לצוותי ההדבקה.

לאחר השלמת הערבוב אין לערבב שוב. במקרה שהקרום העליון של הדבק מתייבש, יש לסלק אותו. אין להוסיף נוזלים נוספים לדבק שהתייבש. דבק שנעשה סמיך-יסולק. יש להכין מנות דבק קטנות הדרושות לכמות המתאימה לזמן השמישות לעבודה" של הדבק.

5.7 הכנת האבן להדבקה

האבנים החדשות יהיו זהות בסוג, מידות, עובי, גוון, טקסטורה וצורה לאבנים הקיימות. לפני ההדבקה יש להכין מראש לוחות האבן המיועדים להדבקה. יש לשטוף את גב הלוחות במים ולשפשף במברשת, כדי להסיר את האבק מהן. אח"כ מניחים את הלוחות לייבש. בזמן ההדבקה צריכים הלוחות להיות יבשים ונקיים מאבק. ניקוי הלוחות יכול גם את הפאות הניצבות המיועדות לקלוט את הכוחלה.

5.8 ביצוע ההדבקה

- א. מריחת שכבת דבק ראשונה על הקיר :
יש למרוח שכבת דבק דקה (2-1 מ"מ) על הקיר באמצעות הצד החלק של המרית (המלטש). הפעולה תבוצע תוך כדי הידוק הדבק אל הקיר וסתימת חללים קטנים וקבלת אחיזה מושלמת של הדבק לקיר הרקע.
- ב. מריחת שכבת דבק על האבן :
תבוצע רק לאחר שהאבן עברה שטיפה וייבוש. יש למרוח שכבת דבק דקה בעובי כ-1 מ"מ על גבי האבן המיועדת להדבקה, תוך כדי הידוק הדבק על פני האבן.
- ג. פעולת ההדבקה :
מורחים על הקיר שכבת דבק נוספת (לאחר המריחה לפי הסעיף לעיל) בעובי כ-3 מ"מ, בשטח גדול מגודל האבן המיועדת. משננים את הדבק באמצעות מרית משוננת בעלת שיניים מעוגלות בגובה 15 מ"מ (מרית בעלת שיניים ישרות אינה מבטיחה מילוי טוב).
השינון נעשה ע"י משיכת המרית בְּקוֹ אֹפְקִי (לא אנכי ולא בעגול). יש לשאוף שהמרית תהיה קרובה למצב ניצב לקיר בזמן המשיכה, כדי לקבל שיניים גבוהות ככל האפשר עם אותה כמות דבק. מתקבל משטח של דבק בעל שיניים גדולות המיועדות להתמוטט בזמן הצמדת האבן. עודפי האוויר יצאו החוצה דרך החריצים שבדבק. יש ללחוץ היטב את האבן כלפי הקיר תוך כדי טלטול האבן

לצדדים. פעולת הטלטול חשובה ביותר וצריכה להיעשות מספר פעמים הלוך ושוב, כדי למעוך ולשטח את שיני הדבק לכל שטח האריח. עובי הדבק לאחר המעיכה יהיה 5 מ"מ לפחות.

מזיזים את האבן המהודקת למקומה המדויק, תוך שמירה על מישקים ישרים ובעלי רוחב אחיד. לוחצים שוב על האבן ודופקים עליה בפטיש גומי עד להבאתה **למישור אחד עם יתר האבנים.**

כמות מילוי הדבק צריכה להיות 85% לפחות משטח הכולל. יש לבדוק מדי פעם שאומנם מתקבל מילוי של 85% ועובי הדבק לפחות 5 מ"מ. הבדיקה תעשה ע"י פירוק לוח אבן שזה עתה הודבק וראית כמות החריצים שנשארה ריקה. כמו כן מחדירים חוט ברזל לתוך הדבק לבדיקת העובי. עובי דבק קטן מדי או חללים מעל 15% מהווים גורם המחליש את טיב האחיזה. ככל שהאבן גדולה יותר, קשה יותר להדק את הדבק. ללוח אבן בגודל מעל 25X50 ס"מ יש להרבות בבדיקות. במידה ויתברר קושי במידות המילוי, יידרש להשתמש במרית בעלת שיניים יותר גדולות.

6. חיזוק אבנים מודבקות

כל האבנים המודבקות יחוזקו באמצעות עוגנים, עוגן אחד לכל אבן. מיקום העוגנים יהיה בד"כ במרכז האבן. העיגון יעשה לאחר התייבשות הדבק ובהתאם למפרט זה.

7. כיחול מישקים

במקומות אשר יידרשו יש לבצע כיחול מישקים מחדש כדלקמן:

א. תערובת

התערובת לכיחול המישקים בין האבנים בחזיתות תבטיח אטימת המישקים. התערובת תוכן לפי המינון שלהלן: שלושה נפחים של חול גס ללא חומק דק ונפח אחד של צמנט לבן בתוספת נוזל תמהיל מים/סיקה 1 עד לסומך המתאים לכיחול. תמהיל מים/סיקה 1 עד לסומך יהיה ביחס 1:1. כמו כן, יש להוסיף לתערובת הכיחול ערב משפר הדבקה. לתערובת הכיחול יש להוסיף גוון לפי גוון האבן, באישור האדריכל. עבודות הכיחול יבוצעו לפי הוראות סעיף ב' להלן.

ב. נוהל הביצוע

1. ניקוי הטיט לעומק הדרוש.

2. חל איסור מוחלט לשימוש במסור.

3. ניקוי דפנות האבן לעומק כ- 4 ס"מ באופן מכני ע"י מברשת פלדה חשמלית ובעבודות ידיים.
 4. סילוק כל החתיכות ופרורי הטיט.
 5. ניקוי החלל הנזכר לעיל במים.
 6. הכנת החומר עפ"י המינון המדויק, צמנט לבן, קוורץ וחול (או ללא חול) ומוסיפים כאמור לעיל. גוון הכיחול יקבע בהתאם לצבע האבן ע"י האדריכל ובאישורו, לשם האישור על הקבלן להכין דוגמא של לפחות 1.0 מ"ר.
 7. הקפדה על ערבוב נכון- רצוי במיקסר.
 8. מילוי לעומק של החלל שהתהווה ודחיסת החומר פנימה.
 9. גמר הכיחול ע"י מכשיר שיידחס את הכיחול מצד אחד ויאפשר גימור של משטח ישר ולא בעיגול מצד שני.
 10. לאחר התייבשות קלה לעבור שוב להדק את הכיחול (ולסתום סדקים אם נפתחו).
 11. אשפרה- 5 ימים לפחות תוחזק האבן במצב לח, ע"י התזה מתמדת של מים על פניה. מוצע להקיף את הקירות בצינור- טפטפות בהיקפם.
 12. לאחר האשפרה בדיקה ותיקון מידי של כל הטעון תיקון.
 13. תוך כדי הכיחול יש לנקות את האבן משיירי לכלוך ובייחוד משיירי בטון וצמנט.
8. עבודות משלימות ואחרות
- א. כללי: יש להשלים רצועות אבן צרות לאורך משקופי הפתחים, מקומות שבהם לא ניתן להבטיח הצלחה בעיגון האבנים.
 - יש להדביק את האבנים האלה בדבק מסוג פלסטומר 770 או ש"ע מאושר כנ"ל. לפני ההדבקה מיישרים באמצעות הדבק את השטח תוך כדי דחיסה לתוך חללים. לאחר התחזקות הדבק, משתמשים שוב באותו סוג דבק ומדביקים רצועות אבן חסרות. יש לתמוך באמצעות מוטות כל אבן המודבקת מעל לראש, עד להתחזקות הדבק. לאחר מכן, בנוסף יש לחזק את האבן עם עוגן כנ"ל. העוגן יוחדר אל תוך המילוי שבין האבן והקיר לעומק 10 ס"מ לפחות.
 - ב. השלמת אבנים בחשפים עליונים מעל פתחים בתחמ"ש- ת"א צפון
 1. השלמת שורות האבן בחזית מעל המשקופים הדבקתן וקיבעון עפ"י המפרט.

2. תליית רשת אקספנדד (רביץ) מגולוונת בתחתית המשקוף העחיון, כולל פינות גרמניות עם גב פלסטי וחיבור כל החלקים לקורת בטון הנושאת מעל וחרוץ הפינות. התלייה תבוצע באמצעות פרופילי פלדה מגולוונים המעוגנים לבטון כל 40 ס"מ מקסימום.
3. ביצוע שכבת טיח הרבצה ומעליה שכבת טיח מיישרת על רשת הרביץ שלעיל וגמר שכבה עליונה של שליכט אקרילי תוצרת נדיר או ש"ע בגוון עפ"י האדריכל.

כתב אחריות של הקבלן לעבודות חיזוק חיפוי אבן

כתב אחריות זה יצורף למסמכי החוזה ויוגש עם החשבון המצטבר, אשר יעלה על 70% מהסכום המוערך להיקף העבודה שבוצעה או בהתאם לדרישת הממונה, הכל לפי המוקדם יותר.

כתב אחריות זה מתייחס לכל העבודות נשוא חוזה מס' _____ לחיזוק חיפוי אבן בקירות חוץ, באתרי חברת החשמל תחמ"ש תל אביב צפון, תחמ"ש הקריה ת"א, תחמ"ש אשקלון, תחמ"ג אבן ספיר, תחמ"ש קרית הלאום- ירושלים, בגינת הגשת חשבונית.

1. הנני מצהיר, כי קראתי והבנתי את המפרט ועצם מתן הצעת מחיר מצידו, מהווה הוכחה לשלמות אחריותי והתחייבותי. אין בשום הערה, המלצה או הסתייגות שלי, במקור או בעת העבודה, בכדי לפגוע באחריותי המלאה.
2. **הנני אחראי לתקופה של 10 שנים לשלמותן ותפקודן של כל העבודות נשוא החוזה, בגינת הגשתי חשבונית, הנני מתחייב לבוא תוך שבוע ימים מקריאתכם ולתקן כל פגם במערכת שביצעתי.**
3. ידוע לי, כי באם לא אבוא לתקן, תהיו זכאים לתקן את הפגמים בעצמכם או ע"י גורם מקצועי אחר וזאת על חשבוני.
4. באם לאחר התגלות פגמים או השלמת ביצוע התיקונים, יוותרו פחות משנתיים עד לתום תקופת האחריות ואם יהיו תקלות בשטחי האבן נשוא חוזה זה, גם בשנים שלפני כן תוארך אחריות זו על ידי לתקופה של שנתיים ממועד סיום מוצלח של התיקון האחרון. סעיף זה בטל באם לא התגלו כל תקלות בשטחי האבן נשוא החוזה במהלך 4 השנים הראשונות שלאחר גמר העבודות.
5. אם יתברר כי הפגם אותו נקראתי לתקן, הן במהלך העבודה והן בכל תקופת האחריות, היה באשמת הגורם גורם שאינו קשור בחומר שסיפקתי או בעבודתי, אתקן זאת ללא דיחוי. בזכותי יהיה להגיש לכם חשבון בצירוף ניתוח עלויות עליו מתבסס החשבון. בכל מקרה של חילוקי דעות- יהיה המתכנן הפוסק הסופי בנדון.

בית קברות נוצרי
מועצה מקומית חורפיש
שיפוץ ופיתוח בית קברות נוצרי בחורפיש
בית קברות נוצרי

תאריך הדפסה: 05/10/2024

מועצה מקומית חורפיש

פיתוח בית קברות נוצרי

מועצה מקומית חורפיש

שיפוץ ופיתוח בית קברות נוצרי בחורפיש

בית קברות נוצרי

פרויקט: בית קברות נוצרי

מועצה מקומית חורפיש

שיפוץ ופיתוח בית קברות נוצרי בחורפיש

בית קברות נוצרי

סעיף	תאור	יח'	כמות	מחיר	סה"כ
01	מבנה				
01.01	עבודות עפר				
01.01.001	הערות כלליות לפרק 01 עבודות עפר				
	2. כל העבודות בפרק זה כפופות לנאמר ב"מפרט כללי לעבודות בנין" ("האוגדן הכחול"), כולל אופני המדידה, אלא אם צוין אחרת בסעיף.				
	5א' - סעיפי החפירה כוללים הידוק רגיל של שתית (קרקעית חפירה), העברת מיטב החומר החפור המתאים לצרכי מילוי למרחק של עד 2 ק"מ בשטח האתר, לרבות הידוק רגיל בשכבות של 20 ס"מ. עבור העברה למרחקים גדולים יותר, ראה סעיף 51.020.0110.				
	5ב' - מחירי הסעיפים כוללים פינוי עודפי עפר ופסולת למקום שפך מאושר ע"י הרשויות או לאתר אחר לפי הוראות המפקח, למרחק של עד 15 ק"מ מהאתר. עבור העברת החומר למרחק גדול יותר ראה סעיף 01.020.3500. המחיר אינו כולל תשלום אגרות. עבור אגרות שפיכה ישולם לקבלן בהתאם לסעיפים 01.020.5001-5170 או לפי הנחיות אחרות שיקבע היזם בחוזה לפני תחילת העבודה.				
	7. כל המחירים כוללים חומר + עבודה + רווח ונקובים בשקלים חדשים (ללא מע"מ) והינם מחירי קבלן עבודות העפר.				
01.01.030	חפירה ו/או חציבה				
01.01.030.1100	חפירה ו/או חציבה כללית בשטח לעומק שאינו עולה על 1 מ' לכמות מעל 80 מ"ק ועד 100 מ"ק	מ"ק	100.00	85.00	8,500.00
	סה"כ לחפירה ו/או חציבה				8,500.00
	סה"כ לעבודות עפר				8,500.00
01.02	עבודות בטון יצוק באתר				
01.02.001	הערות כלליות לפרק 02 עבודות בטון יצוק באתר				
	8. כל המחירים כוללים חומר + עבודה + רווח ונקובים בשקלים חדשים (ללא מע"מ) והינם מחירי קבלן ראשי.				
01.02.050	מרצפים ורצפות				
	הערות: 1. מחירי המרצפים אינם כוללים מצעים/בטון רזה/יריעות פוליאטילן וכד'. 2. תפרי הפרדה ומרצפי בטון חסיני שחיקה ו/או עמידים כנגד התקפים כימיים - ראה פרק 50 - משטחי בטון.				

מועצה מקומית חורפיש

שיפוץ ופיתוח בית קברות נוצרי בחורפיש

בית קברות נוצרי

סעיף	תאור	יח'	כמות	מחיר	סה"כ
01.02.050.0050	מרצפי בטון ב-30 (שקיעה 5", חשיפה 4-2) יצוקים על מצע או על הקרקע בעובי 20 ס"מ (המצע נמדד בנפרד)	מ"ר	80.00	283.00	22,640.00
	סה"כ למרצפים ורצפות				22,640.00
	סה"כ לעבודות בטון יצוק באתר				22,640.00
01.14	עבודות אבן				
01.14.030	עבודות מיוחדות בקירות אבן ונדבכי ראש				
01.14.030.0010	נדבכי ראש ("קופינג") ברוחב עד 35 ס"מ ובעובי עד 5 ס"מ במחיר יסוד לאבן 110 ש"ח/מ"א, לרבות החיזוקים הנדרשים ועיגון האבן	מ'	30.00	370.00	11,100.00
	סה"כ לעבודות מיוחדות בקירות אבן ונדבכי ראש				11,100.00
01.14.061	חיפוי קירות בלוחות אבן (טבעית) בקיבוע יבש לפי ת"י 2378 חלק 3				
01.14.061.0010	חיפוי קירות בטון בלוחות אבן נסורה מלוטשת ללא סימני סכין. בעובי 4 ס"מ ובמידות 40/80 ס"מ או 60/60 ס"מ במחיר יסוד לאבן 180 ש"ח/מ"ר, מקובעים לקיר באמצעות עוגנים ואביזרים מכניים מפלדה אל חלד 304 תוצרת HALFEN או ש"ע, לרבות הכנת 4 קידוחים בכל אבן לצורך עיגון, חריצים וחיתוכים להתאמה, פרייזרים ועיבוד פינות הבניין. המישיקים בין הלוחות פתוחים, ברוחב 5-10 מ"מ. עובי כולל של חיפוי עד 10 ס"מ	מ"ר	80.00	560.00	44,800.00
	סה"כ לחיפוי קירות בלוחות אבן (טבעית) בקיבוע יבש לפי ת"י 2378 חלק 3				44,800.00
	סה"כ לעבודות אבן				55,900.00
01.19	מסגרות חרש				
01.19.001	הערות כלליות לפרק 19 מסגרות חרש				
	2. כל העבודות בפרק זה כפופות לנאמר ב"מפרט כללי לעבודות בנין" ("האוגדן הכחול"), כולל אופני המדידה, אלא אם צויין אחרת בסעיף.				
	7. כל המחירים כוללים חומר + עבודה + רווח ונקובים בשקלים חדשים (ללא מע"מ) והינם מחירי קבלן מסגרות וסיכור.				
01.19.001.0011	פירוק שער קיימת, התאמת הגובה לאחר יציקת משטח הבטון, כולל צביעה, כולל החלפת ידית ומנעול צילינדר מחיר בסיס לידיית וצילנדר 400 ש"ח ויבחר ע"י וועד האחראי על בית הקברות, העבודה קומפלט.	קומפ	1.00	5,000.00	5,000.00

מועצה מקומית חורפיש

שיפוץ ופיתוח בית קברות נוצרי בחורפיש

בית קברות נוצרי

סעיף	תאור	יח'	כמות	מחיר	סה"כ
	סה"כ להערות כלליות לפרק 19 מסגרות חרש				5,000.00
	סה"כ למסגרות חרש				5,000.00
01.51	עבודות עפר, כבישים ופיתוח				
01.51.001	עבודות הכנה ופירוק שונות				
	מחירי ע"ע (לרבות חישוב ופירוקים) כוללים הובלה והעברה לשטחי מילוי ו/או לאתר שפיכה מאושר בכל מרחק שיידרש מגבולות ביצוע של הפרויקט ופיזור בשכבות ובאישורהמפקח לרבות אגרות הטמנה אם ישנן והסדרי תנועה.				
	מחירי כל הסעיפים כוללים פינוי וסילוק למרחק כלשהו שיידרש.				
	איתור אתרי פינוי עבודות עפר ופסולת הינם באחריות הקבלן, לרבות סגירת או שינוי מיקום אתרי הפינוי במהלך העבודות.				
	הערה למתכנן: תוספת אגרה בגין הטמנת פסולת מכל סוג שהוא במטמנה 50-90 ש"ח/מ"ק להחלטת המחוז על סמך נתוני אתרי פסולת מתאימים. לא ישולם עבור הטמנה במקום שאינו מאושר ע"י המשרד להגנת הסביבה והרשות המקומית.				
	שטח מוגבל- הגדרה: שטח עד 200 מ"ר או שרוחב השטח קטן מ 4 מטר ו/או אופן הידוק עפ"י דרישה מיוחדת .				
	בכל מקום שמצויין המפרט הכללי-הספר הכחול הכוונה למהדורה העדכנית ליום פרסום המכרז.				
01.51.002	עבודות עפר				
01.51.002.0002	חישוב לעומק של עד 20 ס"מ, כולל ניקוי פסולת, פינוי בולדרים והורדת צמחיה לרבות פינוי וסילוק.	מ"ר	100.00	3.96	396.00
01.51.002.0005	חפירה העמסה ופינוי פסולת מסוגים שונים לאתר שפיכה מאושר.	מ"ק	10.00	22.73	227.30
	סה"כ לעבודות עפר				623.30
	סה"כ לעבודות עפר, כבישים ופיתוח				623.30
02	שער וגדרות				
02.44	גידור				
02.44.001	הערות כלליות לפרק 44 גידור				

מועצה מקומית חורפיש

שיפוץ ופיתוח בית קברות נוצרי בחורפיש

בית קברות נוצרי

סעיף	תאור	יח'	כמות	מחיר	סה"כ
	2. כל העבודות בפרק זה כפופות לנאמר ב"מפרט כללי לעבודות בנין" ("האוגדן הכחול"), כולל אופני המדידה, אלא אם צויין אחרת בסעיף. למרות שאין פרק 44 ב"אוגדן הכחול" מחייבים שאר הפרקים שבאוגדן את הסעיפים שבפרק זה (במידה ומתאימים).				
	3. הגליון הינו לאחר ייצור, בטבילה באבץ חם.				
02.44.013	גדרות ומעקות מרשתות פלדה מרותכות				
	הערות: 1. הגדרות מגולוונות באבץ חם לאחר הייצור לפי ת"י 918 וצבועים בתנור, לרבות יסודות בטון בודדים מותאמים למידות וגובה הגדרות. 2. בנוסף, המחירים שלהלן כוללים, במידה ונדרש, את עיגון הגדרות ליסודות עוברים וכן למעקה בטון קיים ע"י פלטה וקוצים עם הזרקת דבק כימי, או קידוח יהלום בבטון בקוטר עד 4" וביטון הגדר (לפי אישור המתכנן). 3. המחירים שלהלן מתייחסים לביצוע עבודות של גדרות או מעקות שאורכם הכולל (מסוגים שונים) הינו 50 מ"א לפחות. 4. תוספת לביצוע עבודות גדרות שאורכם עד 50 מ"א - ראה סעיפים 44.011.2000,2010.				
02.44.013.0020	גדר רשת מרותכת מחוטי פלדה קשה דגם "לירון" או "שמן" או "איילון" או ש"ע בגובה 2.00 מ' מפני הקרקע, משבצות 150/50/4.5 מ"מ מחוט פלדה ועמודים מפרופיל 60/60/2 מ"מ כל 3.0 מ', לרבות כיפות ואביזרי חיבור מנירוסטה ויסודות בטון בודדים	מ'	170.00	340.00	57,800.00
	סה"כ לגדרות ומעקות מרשתות פלדה מרותכות				57,800.00
02.44.031	שערים מפרופילי פלדה				
02.44.031.0022	שער דו-כנפי מגולוון דגם "דו כנפי ערן" או "צבר" או ש"ע במידות 450-470/200 ס"מ, מסגרת הכנף מפרופיל 60/40/2.2 מ"מ, ניצבים מפרופיל 25/25/1.5 מ"מ במרווח של 99-100 מ"מ, לרבות עמודים מפרופיל 100/100/3.2 מ"מ, מנעול תלייה, בריחים לקרקע ויסודות במידות 80/80/80 ס"מ	יח'	2.00	10,720.00	21,440.00
	סה"כ לשערים מפרופילי פלדה				21,440.00
	סה"כ לגידור				79,240.00
14	עבודות אבן				
14.02	חיפוי קירות בלוחות אבן				
14.02.030	עבודות מיוחדות בחיפוי				
14.02.030.0040	חיפוי נדבך ראש בלוח מאבן גיר בעיבוד "מוטבה" בעובי 4 ס"מ וברוחב 30 ס"מ	מ'	30.00	0.00	0.00

מועצה מקומית חורפיש

שיפוץ ופיתוח בית קברות נוצרי בחורפיש

בית קברות נוצרי

סעיף	תאור	יח'	כמות	מחיר	סה"כ
14.02.030.0050	חיפוי נדבך ראש בלוח מאבן גיר בעיבוד "אינדזלי" בעובי 4 ס"מ וברוחב 30 ס"מ	מ'	30.00	0.00	0.00

מועצה מקומית חורפיש

שיפוץ ופיתוח בית קברות נוצרי בחורפיש

בית קברות נוצרי

ריכוז תתי פרקים למועצה מקומית חורפיש

92,663.30	מבנה	01
8,500.00	עבודות עפר	01.01
0.00	הערות כלליות לפרק 01 עבודות עפר	01.01.001
8,500.00	חפירה ו/או חציבה	01.01.030
22,640.00	עבודות בטון יצוק באתר	01.02
0.00	הערות כלליות לפרק 02 עבודות בטון יצוק באתר	01.02.001
22,640.00	מרצפים ורצפות	01.02.050
55,900.00	עבודות אבן	01.14
11,100.00	עבודות מיוחדות בקירות אבן ונדבכי ראש	01.14.030
44,800.00	חיפוי קירות בלוחות אבן (טבעית) בקיבוע יבש לפי ת"י 2378 חלק 3	01.14.061
5,000.00	מסגרות חרש	01.19
5,000.00	הערות כלליות לפרק 19 מסגרות חרש	01.19.001
623.30	עבודות עפר, כבישים ופיתוח	01.51
0.00	עבודות הכנה ופירוק שונות	01.51.001
623.30	עבודות עפר	01.51.002
79,240.00	שער וגדרות	02
79,240.00	גידור	02.44
0.00	הערות כלליות לפרק 44 גידור	02.44.001
57,800.00	גדרות ומעקות מרשתות פלדה מרותכות	02.44.013
21,440.00	שערים מפרופילי פלדה	02.44.031
0.00	עבודות אבן	14
0.00	חיפוי קירות בלוחות אבן	14.02
0.00	עבודות מיוחדות בחיפוי	14.02.030
171,903.30	סה"כ	

מועצה מקומית חורפיש

שיפוץ ופיתוח בית קברות נוצרי בחורפיש

בית קברות נוצרי

סה"כ למועצה מקומית חורפיש

סה"כ למועצה מקומית חורפיש

01 מבנה 92,663.30

02 שער וגדרות 79,240.00

14 עבודות אבן 0.00

סה"כ לבסיס 171,903.30

הנחה (15%) -25,785.50

סה"כ אחרי הנחות/תוספות 146,117.80

סה"כ עלות 146,117.80

מע"מ בשיעור 17% 24,840.03

סה"כ כולל מע"מ 170,957.83

הגשת המכרז _____

בשעה _____

לכבוד

ועדת המכרזים

מועצה מקומית חורפיש

, א.ג.

הנדון: הצעה למכרז מספר: _____

תיאור העבודה: - _____

מקום: חורפיש _____

אני החותם מטה _____ קראתי בעיון את טופס החוזה, המפרט הטכני וכתב הכמויות ועיינתי בכל התוכניות והשרטוטים למכרז הנ"ל וכן בנספחים שצורפו אל טופס ההזמנה להצעות המהווים חלק בלתי נפרד ממסמכי המכרז ומצהיר בזה שהבנתי את כל המסמכים האלה ואת השיטה שלפיה הוכן אומדן המתכנן.

ועדת המכרזים תבחר ההצעה הזולה ביותר, הנובעת ממתן שיעורי הנחה לאומדן המתכנן בכפוף למילוי כל תנאי המכרז.

	סכום לפני מע"מ ש"ח _____
	הנחה כללית _____
	סה"כ אחרי הנחה
	מע"מ 17%
	סה"כ כולל מע"מ

ידוע לי שההנחה זו תחול על המחיר כולו וכן על כל אחד מסעיפי כתב הכמויות
כמו כן אני מתחייב, שאם הצעתי תתקבל, אחתום על החוזה, המפרט הטכני,
כתב כמויות, הנספחים, התוכניות והשרטוטים הנ"ל ואפקיד בידי הרשות המקומית למשך
תקופת החוזה את הערבויות והביטוחים הנדרשים בחוזה, זאת תוך עשרה ימים מתאריך
קבלת ההודעה על זכייתי במכרז. * אם אחוז ההנחה יכיל שבר עשרוני- השבר יתבטא בלא
יותר משתי ספרות אחרי הנקודה העשרונית, יש למלא בכתב יד ברור .

שם הקבלן / חברה _____

כתובת _____

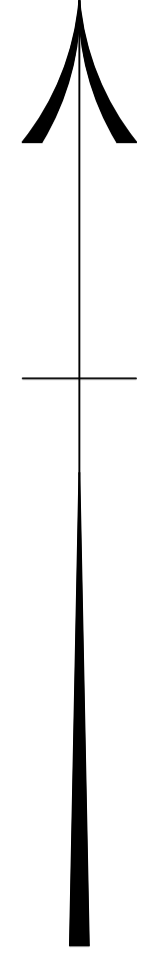
מס' טל-פני _____

חתימת הקבלן _____

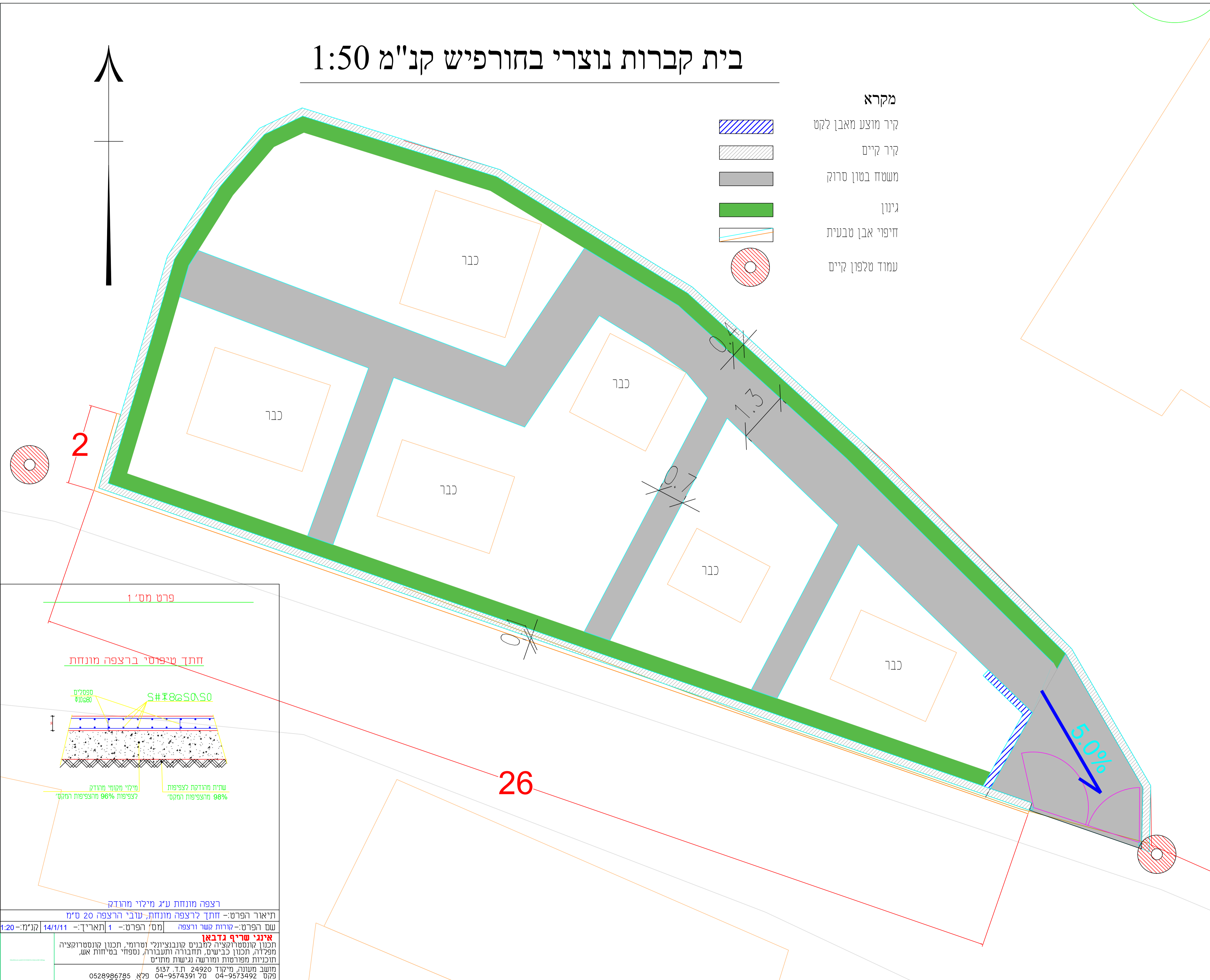
נייד _____

תאריך _____

בית קברות נוצרי בחורפיש קנ"מ 1:50



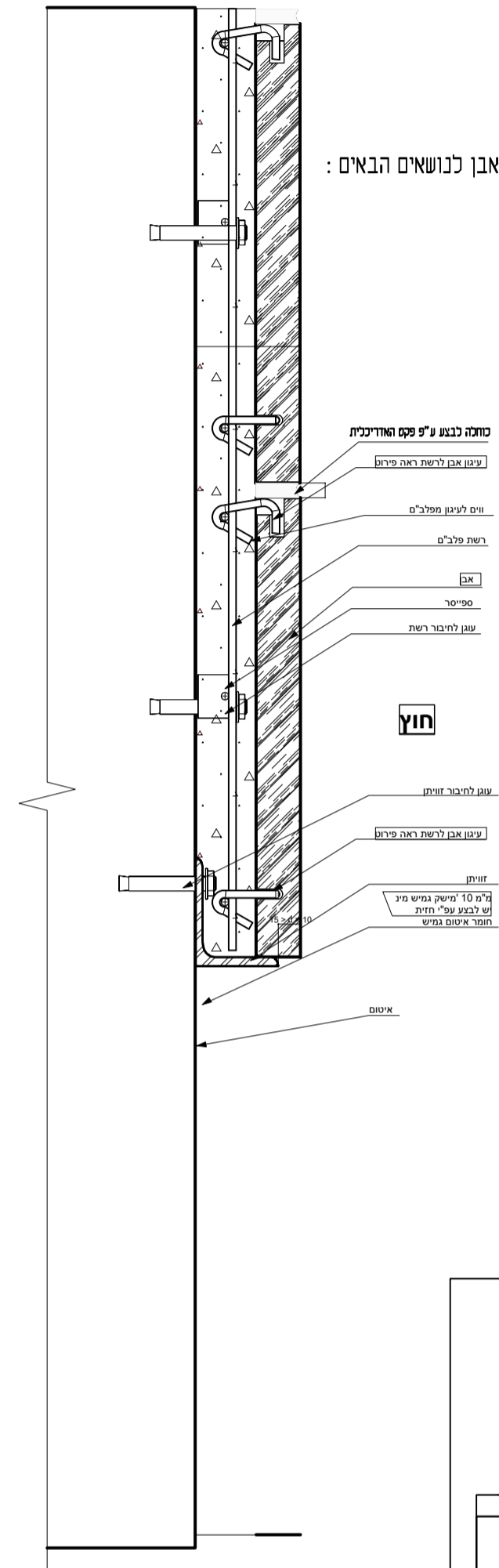
- מקרא**
- קיר מוצע מאבן לקט
 - קיר קיים
 - משטח בטון סרוק
 - גיטון
 - חיפוי אבן טבעיית
 - עמוד טלפון קיים



פרט חיפוי אבן

טוב אבן וגודלה ראה תכנית אדריכלית הנוף האבן נסורה ובנויה בנדבכים

- כל העבודות תבוצענה על פי ת" 2378
- 1 - להפציץ אישור סכנו התכנים להתאמת האבן לנושאים הבאים:
 - 2 - משקל סמוכי 2580 ק"ג מ"ק
 - 3 - עמידות בהתנגשות סמוכים
 - 4 - עמידות בכפיפה



תפוצה

מספר	שם	תאריך	מסלול	מסלול	מסלול	מסלול	מסלול	מסלול	מסלול

הערות לתוכנית:

יש לבדוק את הידיות ברחים לפני כשט

הערות למהדורה

מספר	תיאור	תאריך	מסלול	מסלול	מסלול	מסלול	מסלול	מסלול	מסלול

מועצה מקומית חורפיש

עוספיה

בית קברות נוצרי

שם החברה: **שיקום נגישות ובטיחות**

שם הייצור:

שם הספק:

שם המכיר:

גליון מס' 1

רמא רגלי תדסה בע"מ

אנו ג'דבאן עורף וג'באן מוסל תכנון תחבורה וכבישים - תכנון מפרשות תכנון מבנים לרעידות אדמה תכנון קונסטרוקציה למבנים מבטון ופזרה נספודי כ"בוי אש, ממונה בטיחות אש, נגישות מחו"ס

כפר חורפיש
ת.ד. 776, מיקוד 25155
פנס 04-9573492 - 04-9574391
E-mail: rma9574391@gmail.com 052-8986785 א"פ

